

Chabaudus alaini n. sp. (Nematoda, Seuratoidea), parasite d'un Anoure de la région de Timor¹

par Maria Manuela AFONSO ROQUE

Résumé. — L'auteur décrit *Chabaudus alaini* n. sp., parasite de l'intestin d'un Anoure de Timor-Leste. L'espèce se distingue principalement des autres espèces déjà décrites dans le genre *Chabaudus* Inglis et Ogden, 1965, par le nombre et la disposition des papilles caudales du mâle ainsi que par la structure des spicules.

Abstract. — The author describes *Chabaudus alaini* n. sp., parasite of a frog from East Timor. The species is distinguished from the other species described before concerning the genus *Chabaudus* Inglis et Ogden, 1965, by the different number and place of the papillae on the male tail and by the morphology of the spicules.

M. M. AFONSO ROQUE, *Centro de Zoologia de la Junta de Investigações Científicas do Ultramar, Lisbonne.*

Deux Nématodes, un mâle et une femelle, appartenant à la superfamille des Seuratoidea, ont été recueillis dans l'intestin d'un Anoure de la région de Dili (Timor-Leste).

La récolte a été faite par le Pr. J. A. CRUZ E SILVA, au cours d'une mission du Centro de Zoologia de la Junta de Investigações Científicas do Ultramar, effectuée en 1973, à Timor-Leste, à l'époque une province portugaise d'Outre-mer.

L'observation de ces spécimens ne nous a pas permis de les rapporter à une espèce déjà connue.

Chabaudus alaini n. sp.

MORPHOLOGIE

Corps long et étroit, strié longitudinalement, régulièrement cylindrique et légèrement atténué aux extrémités. Cuticule fine, avec une vésicule céphalique bien distincte, s'étendant jusqu'au niveau de l'anneau nerveux.

Extrémité antérieure pourvue de trois lèvres bilobées, possédant un eerele externe de quatre papilles proéminentes et deux amphides. Plus intérieurement, et disposées sur les bords de la bouche, s'observent six petites papilles pédoneulées (fig. 1 A).

1. Travail réalisé au Centro de Zoologia de la Junta de Investigações Científicas do Ultramar et au Laboratoire de Zoologie (Vers) du Muséum national d'Histoire naturelle de Paris (Bourse des services culturels du ministère des Affaires étrangères de France — Accord de Coopération culturelle, scientifique et technique entre le Portugal et la France).

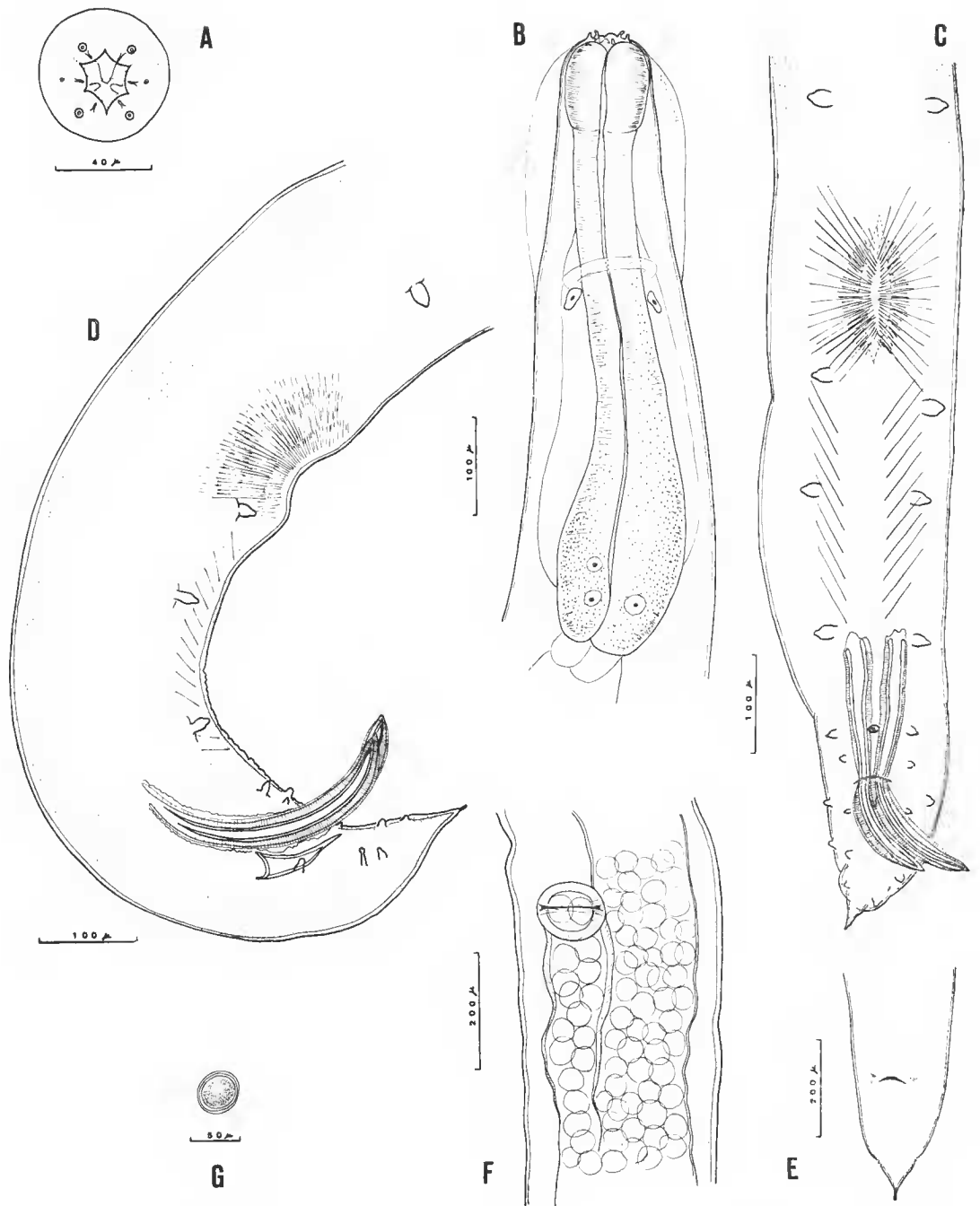


FIG. 1. — *Chabaudus alaini* n. sp. A et B, extrémité antérieure : A, vue apicale ; B, vue latérale. C et D, mâle : C, queue, vue ventrale ; D, queue, vue latérale. E à G, femelle : E, queue, vue ventrale ; F, vulve ; G, œuf.

Bouche hexagonale s'ouvrant dans un cheilostome peu profond, orné à la base par trois dents pharyngiennes membraneuses, avec la dent dorsale plus développée.

Œsophage claviforme, avec un pharynx bien différencié, musculaire sur toute sa longueur mais présentant de nombreuses granulations de sécrétion à partir de la zone de l'anneau nerveux, et trois noyaux à sa partie postérieure (fig. 1 B).

On observe une paire de glandes latérales uninucléées de part et d'autre de l'œsophage.

Pore excréteur situé au niveau de la limite postérieure de l'œsophage et deirides placées en arrière.

Mâle : Corps long de 15,06 mm avec un diamètre de 200 μm . Limite postérieure de l'œsophage à près de 600 μm de l'extrémité antérieure. Anneau nerveux, pore excréteur et deirides situés, respectivement, à 270 μm , 650 μm , et 720 μm de l'extrémité antérieure. La région postérieure est courbée ventralement, dépourvue d'ailes caudales et possède une ventouse ventrale allongée, située à près de 500 μm de l'extrémité postérieure et une série de muscles obliques étendus entre la ventouse et la zone du cloaque. Onze paires de papilles sessiles situées ventralement, avec la disposition suivante : six paires précloacales alignées, dont une paire se situe avant la ventouse, et cinq paires postcloacales ; trois paires alignées avec les précloacales et deux paires disposées plus latéralement. Sur la ligne médiane ventrale, s'observent deux papilles impaires, une précloacale et une postcloacale (fig. 1 C). Les phasmides débouchent entre les deux dernières paires de papilles postcloacales. Deux spicules identiques, longs de 245 μm , larges et ailés. Gubernaculum en forme de selle, long de 105 μm (fig. 1 D). Cloaque à 170 μm environ de l'extrémité postérieure.

Femelle : Corps long de 22,55 mm avec un diamètre de 200 μm . Limite postérieure de l'œsophage à près de 570 μm de l'extrémité antérieure. Anneau nerveux, pore excréteur et deirides situés respectivement à 260 μm , 600 μm et 750 μm de l'extrémité antérieure. Queue en pointe courte, s'amincissant à partir des phasmides qui débouchent à 250 μm de l'extrémité postérieure (fig. 1 E). La vulve, située à 13,2 mm de l'extrémité antérieure, s'ouvre en fente dans un vagin simple, musculaire, dirigé antérieurement et qui se divise presque immédiatement en deux utérus opposés (fig. 1 F). Œufs non embryonnés, sphériques, avec une coque constituée par des couches concentriques (fig. 1 G).

DISCUSSION

L'étude de nos spécimens nous a permis de conclure que nous sommes en présence d'une espèce nouvelle du genre *Chabaudus* Inglis et Ogden, 1965, superfamille des Seuratoidea, famille des Quimperiidæ, sous-famille des Quimperinae, d'après la classification de CHABAUD, 1978.

La présence des trois dents pharyngiennes a été décrite (BAIN et PHILIPPON, 1969) chez des espèces du genre *Gendria* Baylis, 1930, tandis que des glandes œsophagiennes ont été signalées chez le genre *Buckleyinema* Ali et Singh, 1954. Cependant, nous avons placé notre espèce dans le genre *Chabaudus*, car elle présente les principales caractéristiques de la diagnose de ce genre, d'après CHABAUD, 1978 : ouverture buccale triangulaire, avec trois lèvres bilobées, donnant une apparence hexagonale en vue apicale.

Jusqu'à présent, trois espèces étaient connues dans le genre *Chabaudus* : *C. chabaudi* Inglis et Ogden, 1965, parasite d'un Poisson de la Sierra Leone, et deux espèces d'abord

placées dans le genre *Auchmeronema* Puylaert, 1970, que CHABAUD (1978) a mis en synonymie avec le genre *Chabaudus*.

Nos spécimens diffèrent de *C. williamsi* (Puylaert, 1970) et *C. thysi* (Puylaert, 1970), essentiellement par le nombre et la disposition des papilles caudales du mâle ainsi que par la structure des spicules.

Ils se distinguent de *C. chabaudi* par les caractères suivants : à l'extrémité céphalique on observe seulement 4 papilles dans le cercle externe, tandis que *C. chabaudi* en possède 10 ; les deirides sont plus postérieures ; ils possèdent 6 paires de papilles préocales alors que *C. chabaudi* n'en a que 5, ainsi que 2 papilles impaires, absentes chez *C. chabaudi* ; les spicules présentent une structure différente, et le gubernaculum est plus grand.

Pour cette nouvelle espèce nous proposons le nom de *Chabaudus alaini*, en hommage au Pr. Alain CHABAUD avec l'expression de notre gratitude.

Les spécimens-types se trouvent dans la collection helminthologique du Centro de Zoologia de la Junta de Investigações Científicas do Ultramar (Lisbonne-Portugal).

Remerciements

Nous voulons témoigner nos remerciements au Dr. Michael BAKER, helminthologiste canadien, pour les aimables conseils qu'il nous a donnés au cours de nos observations effectuées au Laboratoire de Zoologie (Vers) du Muséum national d'Histoire naturelle de Paris.

RÉFÉRENCES BIBLIOGRAPHIQUES

- ALI, S. M., et Ph. D. SINGH, 1954. — On a new nematode, *Buckleyinema buckleyi* gen. et sp. nov. (Quimperiidae) from a Siluroid fish in Hyderabad-Deccan. *J. Helminth.*, **28** (1/2) : 17-24.
- BAIN, O., et B. PHILIPPON, 1969. — Recherches sur des larves de Nématodes Ascaridida trouvées chez *Simulium damnosum*. *Annls Parasit. hum. comp.*, **44** (2) : 147-156.
- CHABAUD, A. G., 1978. — Keys to genera of the superfamilies Cosmoceroidea, Seuratoidea, Heterakoidea, and Subuluroidea. CIII Keys to the Nematode parasites of Vertebrates. N° 6. Edit. ANDERSON, CHABAUD et WILMOTT, Commonwealth Agricultural Bureaux, Farnham Royal, Bucks, England, 71 p.
- INGLIS, W. G. et C. OGDEN, 1965. — *Chabaudus chabaudi* gen. et sp. nov. from a freshwater fish in Sierra Leone (Nematoda : Seuratoidea). *Revue Zool. Bot. afr.*, **71** : 171-176.
- PUYLAERT, F. A., 1970. — Description d'*Auchmeronema thysi* gen. n., sp. n., parasite d'*Auchenoglanis punctatus* Blgr. (Pisces) et d'*Auchmeronema williamsi* sp. n., parasite de *Petropedetes natator* Blgr. (Amphibia). (Subulascarididae — Nematoda — Vernes). *Revue Zool. Bot. afr.*, **81** : 82-94.